

ШЕНТАЛИНСКИЙ РАЙОН

Кадастровое дело № 24

Памятник природы регионального значения «Древостой березы»

Дата создания: 25.09.1967.

Нормативная основа функционирования ООПТ:

Решение Исполнительного Комитета Куйбышевского областного Совета депутатов трудящихся от 25.09.1967 № 566 «Об охране природы типичных ландшафтов и памятников природы в области».

Постановление Правительства Самарской области от 29.12.2012 № 838 «Об утверждении Положений об особо охраняемых природных территориях регионального значения».

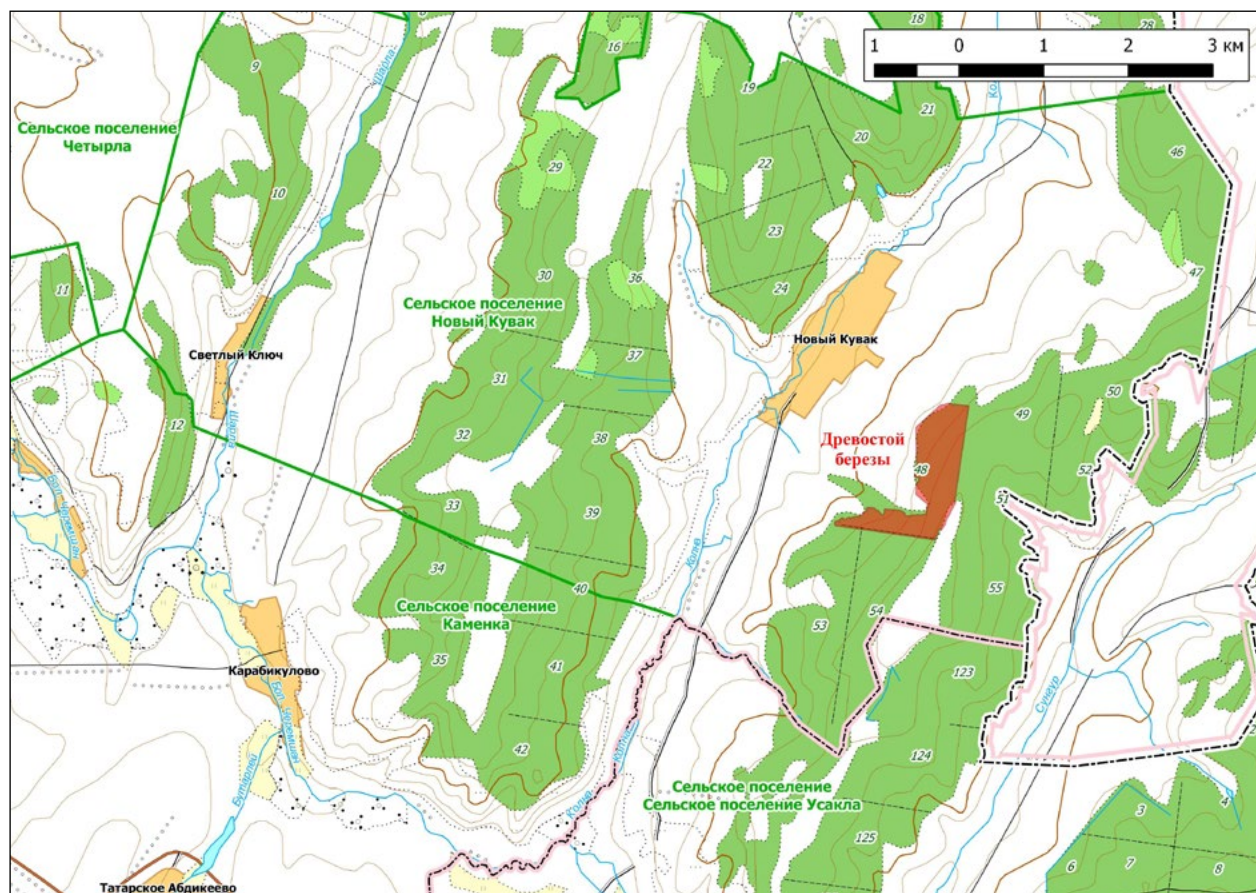
Расположен 1 км юго-восточнее с. Новый Кувак.

Общая площадь ООПТ: 89,86 га.

Перечень основных объектов охраны: участки старовозрастного леса. Места обитания видов растений и животных, занесенных в Красную книгу Самарской области: реброплодник уральский.

Природные особенности ООПТ:

Березняк на пологоувалистых склонах левого коренного берега р. Колна (правый приток р. Большой Черемшан). Изначально в древостое преобладала старовозрастная береза, вероятно на месте ранее вырубленных дубрав. В восьмидесятые годы 20-го века проведены сплошнолесосечные рубки на части памятника природы. Данная территория занята вторичными мелколиственными молодыми лесами. Подлесок состоит из бересклета,



вишни степной, рябины, черемухи, ивы козьей, шиповника, жостера, калины. Из полукустарничков встречается рамишия однобокая — бореальный вид. Местами встречаются заросли папоротника орляка.

Негативное воздействие на ООПТ (факторы и угрозы): рубки леса, охота, пожары.

Земли в составе ООПТ: земли лесного фонда. Шенталинское лесничество, Ново-Кувакское участковое лесничество, кв.48–49, 51.

Общий режим охраны и использования ООПТ:

1. На территории памятника природы запрещается (не допускается) деятельность, влекущая за собой нарушение сохранности памятника природы, в частности:

- проведение рубок лесных насаждений, за исключением случаев, указанных в пункте 2 настоящего Положения;
- распашка земель и иные агротехнические работы, связанные с нарушением целостности почвенного покрова;
- строительство и эксплуатация хозяйственных и жилых объектов, строительство зданий и сооружений, возведение временных строений и сооружений, строительство магистральных автомобильных дорог, временных дорог, железных дорог, трубопроводов, линий электропередачи и других коммуникаций;
- устройство свалок, складирование и захоронение отходов;
- мелиоративные работы, гидростроительство, зарегулирование стока;
- размещение летних лагерей скота, летних доек, мест водопоя скота;
- выпас скота;
- промысловая, любительская и спортивная охота в период с 1 апреля по 30 сентября;
- заготовка недревесных лесных ресурсов, пищевых лесных ресурсов и сбор лекарственных растений, за исключением случаев, указанных в пункте 2 настоящего Положения;
- использование токсичных химических препаратов для охраны и защиты лесов и сельскохозяйственных угодий;
- складирование, хранение, перевалка, уничтожение пестицидов, агрохимикатов, химических препаратов иного назначения и горюче-смазочных материалов;
- разведка и добыча полезных ископаемых;

- передвижение транспорта вне дорог, за исключением передвижения, необходимого для обеспечения установленного режима памятника природы.

2. На территории памятника природы разрешаются при условии ненанесения ущерба охраняемым природным комплексам:

- свободное посещение территории гражданами;
- сбор гражданами для собственных нужд недревесных лесных ресурсов, пищевых лесных ресурсов, лекарственных растений;
- сенокошение и вывоз сена колесным транспортом;
- пчеловодство;
- санитарные рубки в лесных насаждениях в рамках санитарно-оздоровительных мероприятий, мероприятий по локализации и ликвидации очагов вредных организмов в лесных насаждениях в случаях, когда рассчитанный ущерб охраняемым природным комплексам от применения этих мероприятий ниже рассчитанного ущерба охраняемым природным комплексам от болезней или вредителей леса, при выполнении следующих требований:
 - а) *сохранение подроста, приоритетное оставление отдельных деревьев, их групп и куртин, имеющих особое значение для поддержания биологического разнообразия территории памятника природы;*
 - б) *проведение предварительного обследования отведенного в рубку участка леса для выявления отдельных деревьев, их групп и куртин, имеющих особое значение для поддержания биологического разнообразия территории памятника природы;*
 - в) *трелевка только колесным транспортом;*
- деятельность по охране лесов от пожаров;
- применение нетоксичных средств борьбы с вредителями сельского и лесного хозяйства (феромонов, энтомофагов) в случае, когда рассчитанный ущерб охраняемым природным комплексам от применения этих средств ниже рассчитанного ущерба охраняемым природным комплексам от болезней или вредителей лесного и сельского хозяйства, при выполнении следующих требований:
 - а) *обработка только наземным методом;*
 - б) *проведение всех подготовительных операций (хранение, перевалка химических препаратов) за пределами территории памятника природы;*
- проведение биотехнических мероприятий, направленных на поддержание и увеличение численности отдельных видов животных.

Кадастровое дело № 93

Памятник природы регионального значения «Ковыльная степь с дубравными колками»

Дата создания: 03.11.1987.

Нормативная основа функционирования ООПТ:

Решение исполнительного комитета Куйбышевского областного Совета народных депутатов от 03.11.1987 № 386 «Об утверждении природных объектов области государственными памятниками природы местного значения».

Постановление Правительства Самарской области от 29.12.2012 № 838 «Об утверждении Положений об особо охраняемых природных территориях регионального значения».

Общая площадь ООПТ: 141,50 га.

Расположен 3 км юго-восточнее с. Волчья.

Перечень основных объектов охраны: лесосостепной ландшафтный комплекс, разнотравно-злаковые степи, старовозрастные широколиственные леса. Места обитания видов растений и животных, занесенных в Красную книгу Самарской области: ковыль красивейший, ковыль перистый, желтоцвет весенний.

Природные особенности ООПТ:

Ковыльно-разнотравная степь (доминируют ковыли волосатик и Лессинга) с байрачными дубовыми колками на овражно-балочных склонах. На крутых склонах южной экспозиции — каменистая степь.

Негативное воздействие на ООПТ (факторы и угрозы): рекреация, выпас скота, пожары.

Земли в составе ООПТ: земли лесного фонда. Шенталинское лесничество, Денискинское участковое лесничество, кв. 39.

Общий режим охраны и использования ООПТ:

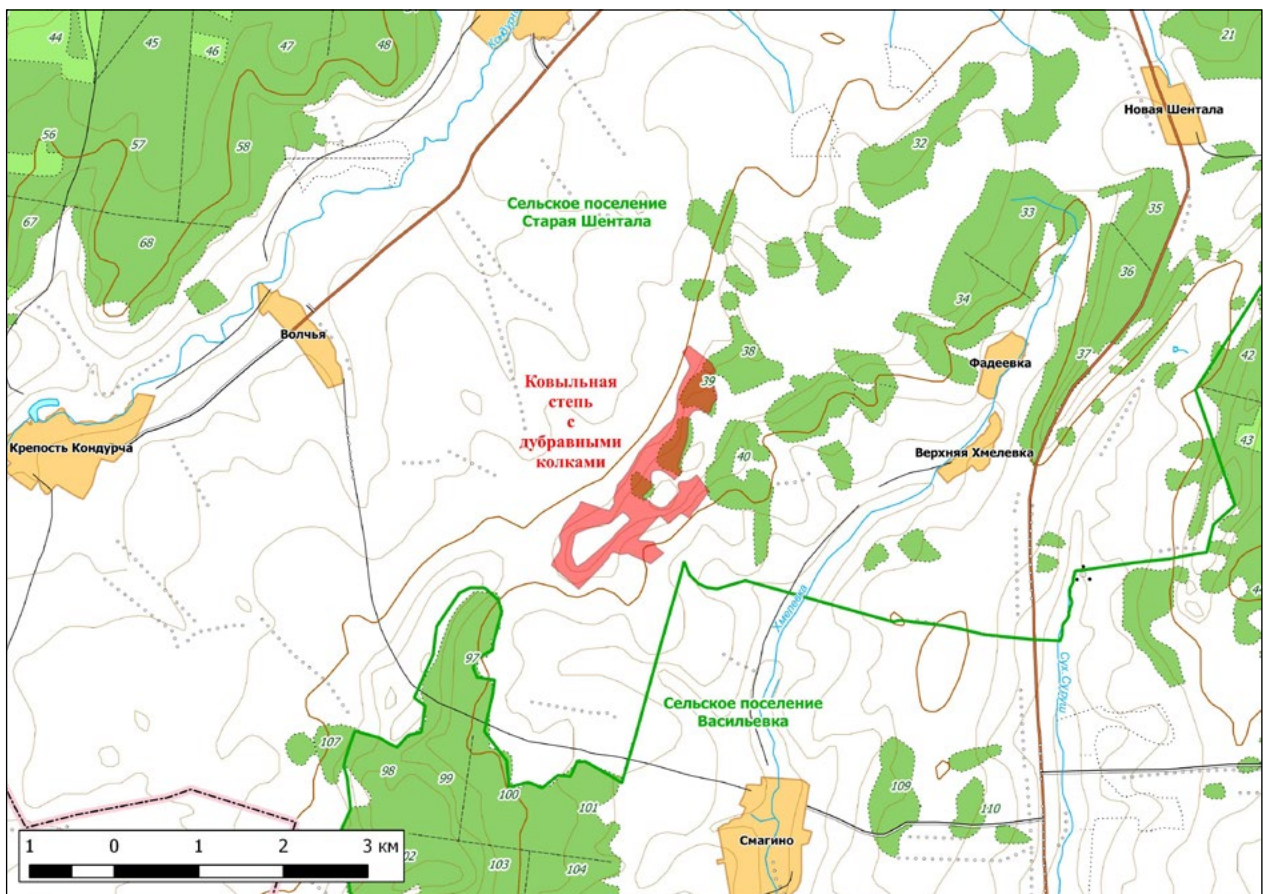
1. На территории памятника природы запрещается (не допускается) деятельность, влекущая за собой нарушение сохранности памятника природы, в частности:

- проведение рубок лесных насаждений, за исключением случаев, указанных в пункте 2 настоящего Положения;
- заготовка гражданами древесины для собственных нужд;

- распашка земель и иные агротехнические и лесохозяйственные работы, связанные с нарушением целостности почвенного покрова;
- строительство и эксплуатация хозяйственных и жилых объектов, строительство зданий и сооружений, возведение временных строений и сооружений, строительство магистральных автомобильных дорог, временных дорог, железных дорог, трубопроводов, линий электропередачи и других коммуникаций;
- устройство свалок, складирование и захоронение отходов;
- размещение летних лагерей скота, летних доек, мест водопоя скота;
- выпас мелкого рогатого скота;
- промысловая, любительская и спортивная охота;
- заготовка недревесных лесных ресурсов, пищевых лесных ресурсов и сбор лекарственных растений, за исключением случаев, указанных в пункте 2 настоящего Положения;
- осуществление деятельности по выращиванию лесных плодовых, ягодных, декоративных растений, лекарственных растений, создание лесных плантаций и их эксплуатация;
- использование токсичных химических препаратов для охраны и защиты лесов и сельскохозяйственных угодий;
- складирование, хранение, перевалка, уничтожение пестицидов, агрохимикатов, химических препаратов иного назначения и горюче-смазочных материалов;
- разведка и добыча полезных ископаемых;
- мелиоративные работы, гидростроительство, зарегулирование стока;
- сжигание порубочных остатков, пожнивных остатков;
- передвижение транспорта вне дорог, за исключением передвижения, необходимого для обеспечения установленного режима памятника природы.

2. На территории памятника природы разрешаются при условии ненанесения ущерба охраняемым природным комплексам:

- свободное посещение территории гражданами;
- сбор гражданами для собственных нужд недревесных лесных ресурсов, пищевых лесных ресурсов, лекарственных растений;
- выпас крупного рогатого скота и лошадей;
- сенокосение и вывоз сена колесным транспортом;
- пчеловодство;
- санитарные рубки в лесных насаждениях в рамках санитарно-оздоровительных мероприятий, мероприятий



по локализации и ликвидации очагов вредных организмов в лесных насаждениях в случаях, когда рассчитанный ущерб охраняемым природным комплексам от применения этих мероприятий ниже рассчитанного ущерба охраняемым природным комплексам от болезней или вредителей леса, при выполнении следующих требований:

- а) сохранение подроста, приоритетное оставление отдельных деревьев, их групп и куртин, имеющих особое значение для поддержания биологического разнообразия территории памятника природы;
- б) проведение предварительного обследования отведенного в рубку участка леса для выявления отдельных деревьев, их групп и куртин, имеющих особое значение для поддержания биологического разнообразия территории памятника природы;
- в) трелевка только колесным транспортом;

г) применение безогневых способов очистки мест рубок от порубочных остатков;

- применение нетоксичных средств борьбы с вредителями сельского и лесного хозяйства (феромонов, энтомофагов) в случае, когда рассчитанный ущерб охраняемым природным комплексам от применения этих средств ниже рассчитанного ущерба охраняемым природным комплексам от болезней или вредителей лесного и сельского хозяйства, при выполнении следующих требований:

а) обработка только наземным методом;

б) проведение всех подготовительных операций (хранение, перевалка химических препаратов) за пределами территории памятника природы;

- деятельность по охране лесов от пожаров;
- проведение биотехнических мероприятий, направленных на поддержание и увеличение численности отдельных видов животных.

Кадастровое дело № 56

Памятник природы регионального значения «Кондурчинская лесостепь»

Дата создания: 19.04.1983.

Нормативная основа функционирования ООПТ:

Решение президиума исполнительного комитета Куйбышевского областного Совета народных депутатов от 19.04.1983 № 6 «Об отнесении природных объектов области к государственным памятникам природы».

Постановление Правительства Самарской области от 29.12.2012 № 838 «Об утверждении Положений об особо охраняемых природных территориях регионального значения».

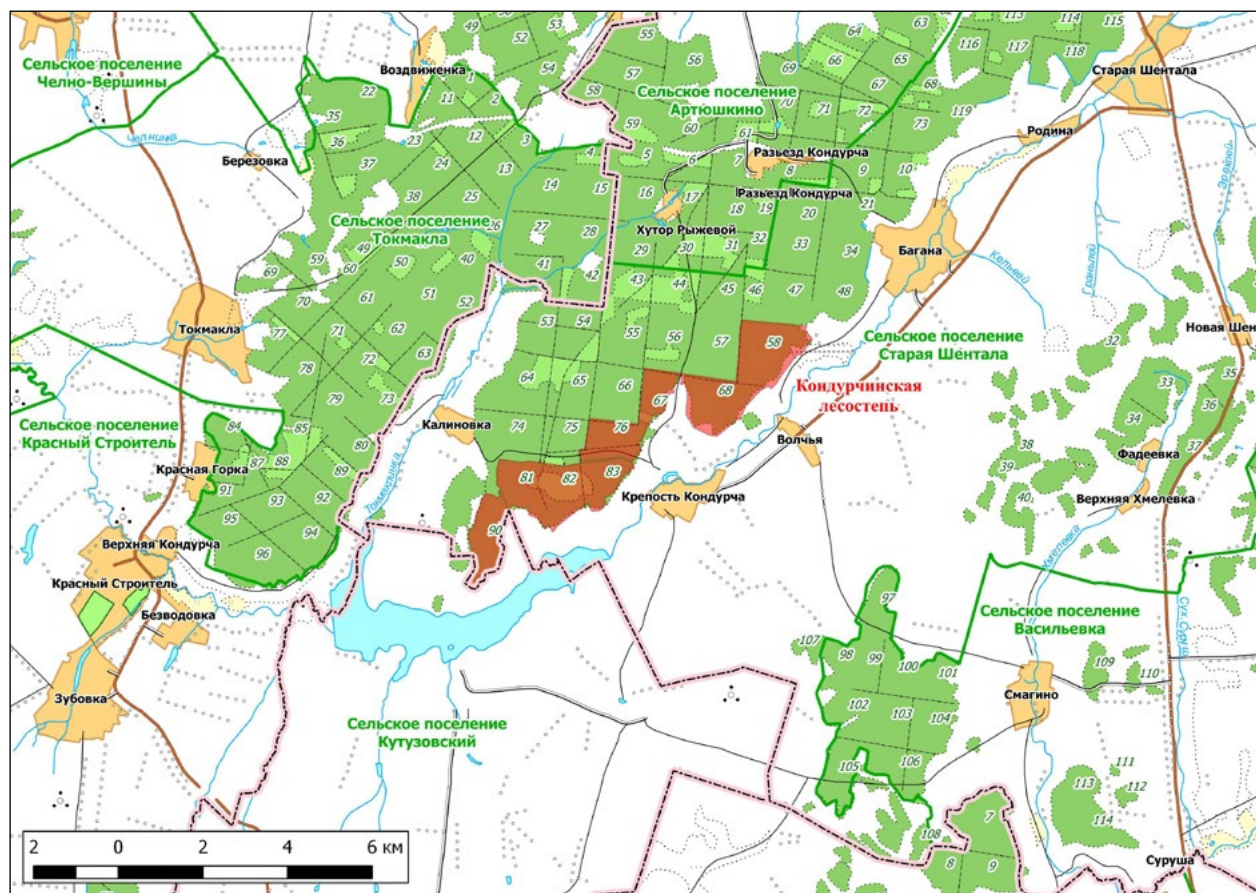
Общая площадь ООПТ: 1102,29 га, из них 1043,52 га на территории муниципального района Шенталинский и 63,35 га на территории муниципального района Сергеевский).

Расположен 1 км северо-западнее с. Крепость-Кондурча.

Перечень основных объектов охраны: лесостепной ландшафтный комплекс, разнотравно-злаковые степи, старовозрастные широколиственные леса. Места обитания видов растений и животных, занесенных в Красную книгу Самарской области: ковыль красивейший, ковыль перистый, желтоцвет весенний, рябчик русский, лен многолетний, астрагал рогоплодный; орел могильник.

Природные особенности ООПТ:

Памятник природы занимает фрагмент водораздела и правого коренного берега долины р. Кондурча. Больше половины площади памятника природы занимает смешанный мелколиственный лес на водоразделе. Среди вторичных березняков и осинников сохранились небольшие участки кленово-липовых водораздельных лесов близких к естественному состоянию. На опушках сохранились небольшие площади разреженных дубрав. Значительную площадь занимает ковыльно-разнотравная степь. По вершине и склонам холмов развиты луговые степи с преобладанием ковыля. Днища оврагов и опушки лесов покрыты типично луговой растительностью.



Негативное воздействие на ООПТ (факторы и угрозы): рекреация, выпас скота, охота, пожары.

Земли в составе ООПТ: земли лесного фонда. Шенталинское лесничество, Тархановское участковое лесничество, кв. 56, 58, 66–68, 74–76, 81–83, 90.

Общий режим охраны и использования ООПТ:

Режим особой охраны памятника природы полностью соответствует приведенному в Кадастровом деле №93 Памятник природы регионального значения «Ковыльная степь с дубравными колками».

Кадастровое дело № 25

Памятник природы регионального значения «Ново-Кувакская дубрава (дубовый древостой)»

Дата создания: 25.09.1967.

Нормативная основа функционирования ООПТ:

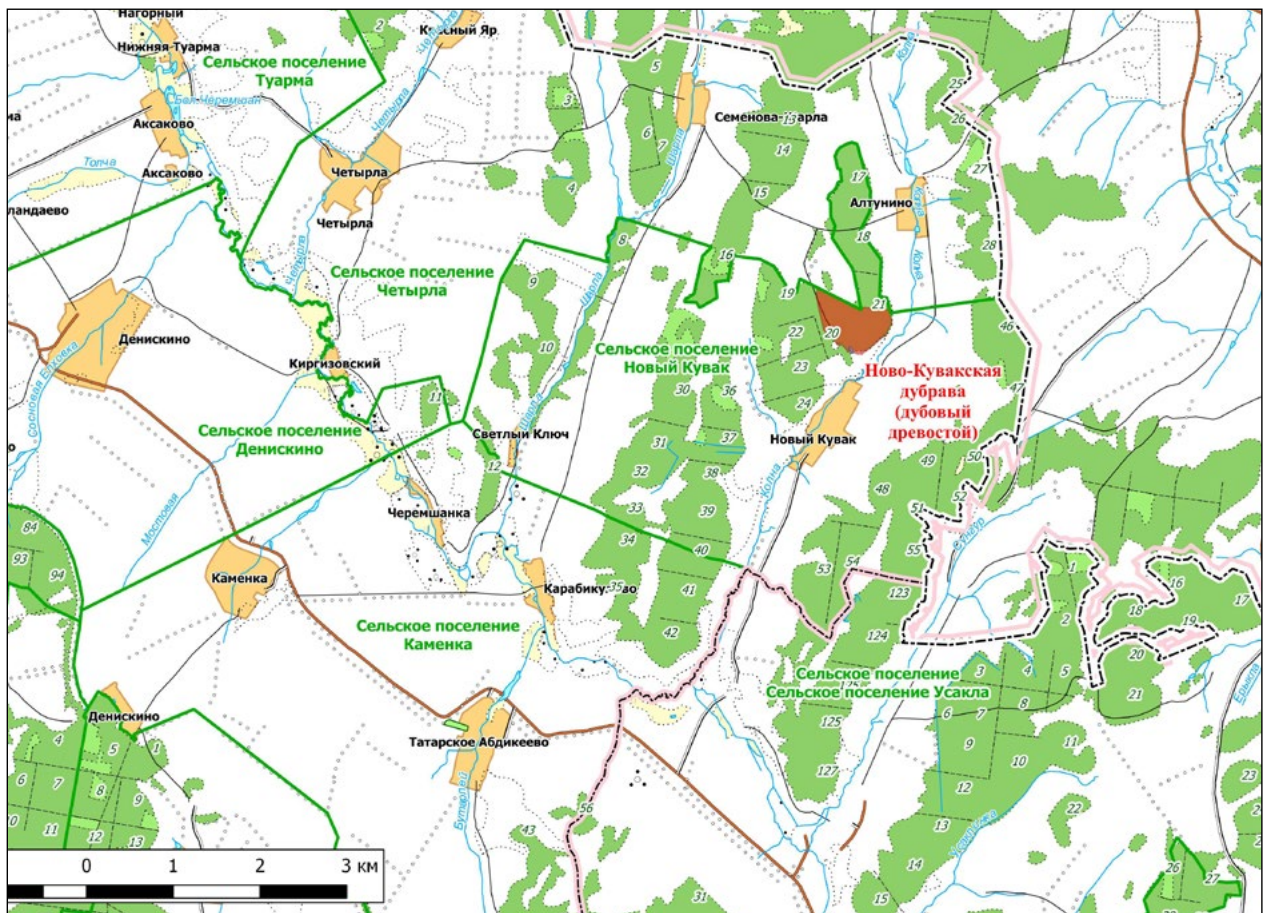
Решение исполнительного комитета Куйбышевского областного Совета депутатов трудящихся от 25.09.1967 № 566 «Об охране природы типичных ландшафтов и памятников природы в области».

Решение президиума исполнительного комитета Куйбышевского областного Совета народных депутатов от 19.04.1983 № 6 «Об отнесении природных объектов области к государственным памятникам природы».

Постановление Правительства Самарской области от 29.12.2012 № 838 «Об утверждении Положений об особо охраняемых природных территориях регионального значения».

Общая площадь ООПТ: 149,48 га.

Расположен 1 км северо-восточнее с. Новый Кувак.



Перечень основных объектов охраны: участки старовозрастного леса. Места обитания видов растений, занесенных в Красную книгу Самарской области: желтоцвет весенний, волчегородник обыкновенный, реброплодник уральский.

Природные особенности ООПТ:

Территория памятника природы занимает плоскохолмистые склоны правого коренного берега р. Колна (правый приток р. Большой Черемшан). Дубрава в 1980-е гг. пройдена сплошнолесосечными рубками на части памятника природы. В настоящее время территория занята вторичными мелколиственными молодыми лесами. Подлесок состоит из неморальных видов: бересклет, вишня степная, рябина, черемуха, ива козья, шиповник, жостер, калина, рамишия однобокая.

Негативное воздействие на ООПТ (факторы и угрозы): рекреация, выпас скота, охота, пожары.

Земли в составе ООПТ: земли лесного фонда. Шенталинское лесничество, Ново-Кувакское участковое лесничество, кв. 20–21.

Общий режим охраны и использования ООПТ

Режим особой охраны памятника природы полностью соответствует приведенному в Кадастровом деле №24 Памятник природы регионального значения «Древостой березы».

Кадастровое дело № 57

Памятник природы регионального значения «Ново-Кувакский родник»

Дата создания: 19.04.1983.

Нормативная основа функционирования ООПТ:

Решение президиума исполнительного комитета Куйбышевского областного Совета народных депутатов от 19.04.1983 № 6 «Об отнесении природных объектов области к государственным памятникам природы».

Постановление Правительства Самарской области от 29.12.2012 № 838 «Об утверждении Положений об особо охраняемых природных территориях регионального значения».

Общая площадь ООПТ: 21,32 га.

Расположен 2 км северо-восточнее с. Ойкино.

Перечень основных объектов охраны: родник, исток-овый природный комплекс. Участки старовозрастного леса. Места обитания видов растений и животных, занесенных в Красную книгу Самарской области: реброплодник уральский, желтоцвет весенний.

Природные особенности ООПТ:

Лесной овраг левого коренного берега р. Колна. Вокруг оврага вторичный лес на месте кленово-липовой дубравы. Преобладают клен и береза.

Негативное воздействие на ООПТ (факторы и угрозы): рекреация, выпас скота, охота, пожары.

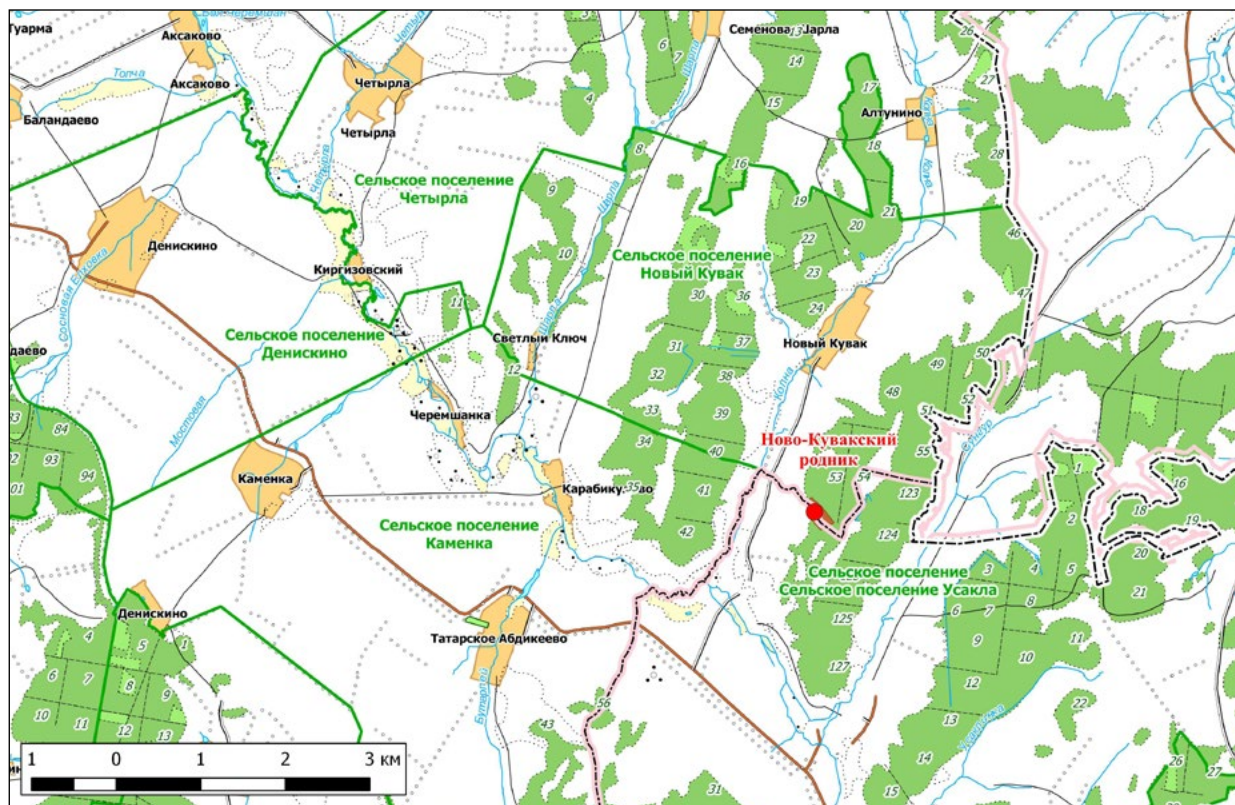
Земли в составе ООПТ: земли лесного фонда. Шенталинское лесничество, Ново-Кувакское участковое лесничество, кв. 53.

Общий режим охраны и использования ООПТ:

1. На территории памятника природы запрещается (не допускается) деятельность, влекущая за собой нарушение сохранности памятника природы, в частности:

- проведение рубок лесных насаждений, за исключением случаев, указанных в пункте 2 настоящего Положения;
- заготовка гражданами древесины для собственных нужд;
- распашка земель и иные агротехнические и лесохозяйственные работы, связанные с нарушением целостности почвенного покрова;
- строительство и эксплуатация хозяйственных и жилых объектов, строительство зданий и сооружений, возведение временных строений и сооружений, строительство магистральных автомобильных дорог, временных дорог, железных дорог, трубопроводов, линий электропередачи и других линий коммуникаций;
- устройство свалок, складирование и захоронение отходов;
- мелиоративные работы, гидростроительство, зарегулирование стока;

- размещение летних лагерей скота, летних доек, мест водопоя скота;
 - выпас скота;
 - промысловая, любительская и спортивная охота, а также размещение и строительство охотохозяйственных объектов;
 - заготовка недревесных лесных ресурсов, пищевых лесных ресурсов и сбор лекарственных растений, за исключением случаев, указанных в пункте 2 настоящего Положения;
 - осуществление деятельности по выращиванию лесных плодовых, ягодных, декоративных растений, лекарственных растений, создание лесных плантаций и их эксплуатация;
 - использование токсичных химических препаратов для охраны и защиты лесов и сельскохозяйственных угодий;
 - складирование, хранение, перевалка, уничтожение пестицидов, агрохимикатов, химических препаратов иного назначения и горюче-смазочных материалов;
 - разведка и добыча полезных ископаемых;
 - сжигание порубочных остатков, пожнивных остатков на полях;
 - передвижение транспорта вне дорог, за исключением передвижения, необходимого для обеспечения установленного режима памятника природы.
2. На территории памятника природы разрешаются при условии ненанесения ущерба охраняемым природным комплексам:
- свободное посещение территории гражданами;
 - сбор гражданами для собственных нужд недревесных лесных ресурсов, пищевых лесных ресурсов, лекарственных растений;
 - пчеловодство;
 - санитарные рубки в лесных насаждениях в рамках санитарно-оздоровительных мероприятий, мероприятий по локализации и ликвидации очагов вредных организмов в лесных насаждениях в случаях, когда рассчитанный ущерб охраняемым природным комплексам от применения этих мероприятий ниже рассчитанного ущерба охраняемым природным комплексам от болезней или вредителей леса, при выполнении следующих требований:
 - а) сохранение подроста, приоритетное оставление отдельных деревьев, их групп и куртин, имеющих особое значение для поддержания биологического разнообразия территории памятника природы;
 - б) проведение предварительного обследования отведенного в рубку участка леса для выявления отдельных деревьев, их групп и куртин, имеющих особое значение для поддержания биологического разнообразия территории памятника природы;
 - в) трелевка только колесным транспортом;



- г) применение безогневых способов очистки мест рубок от порубочных остатков;
- применение нетоксичных средств борьбы с вредителями сельского и лесного хозяйства (феромонов, энтомофагов) в случае, когда рассчитанный ущерб охраняемым природным комплексам от применения этих средств ниже рассчитанного ущерба охраняемым природным комплексам от болезней или вредителей лесного и сельского хозяйства, при выполнении следующих требований:

- а) обработка только наземным методом;
- б) проведение всех подготовительных операций (хранение, перевалка химических препаратов) за пределами территории памятника природы;
- использование в охотничьем хозяйстве территории памятника природы в качестве воспроизводственного участка;
- проведение биотехнических мероприятий, направленных на поддержание и увеличение численности отдельных видов животных.

Кадастровое дело № 58

Памятник природы регионального значения «Памятная лесопосадка в честь 100-летия со дня рождения В. И. Ленина»

Дата создания: 19.04.1983.

Нормативная основа функционирования ООПТ:

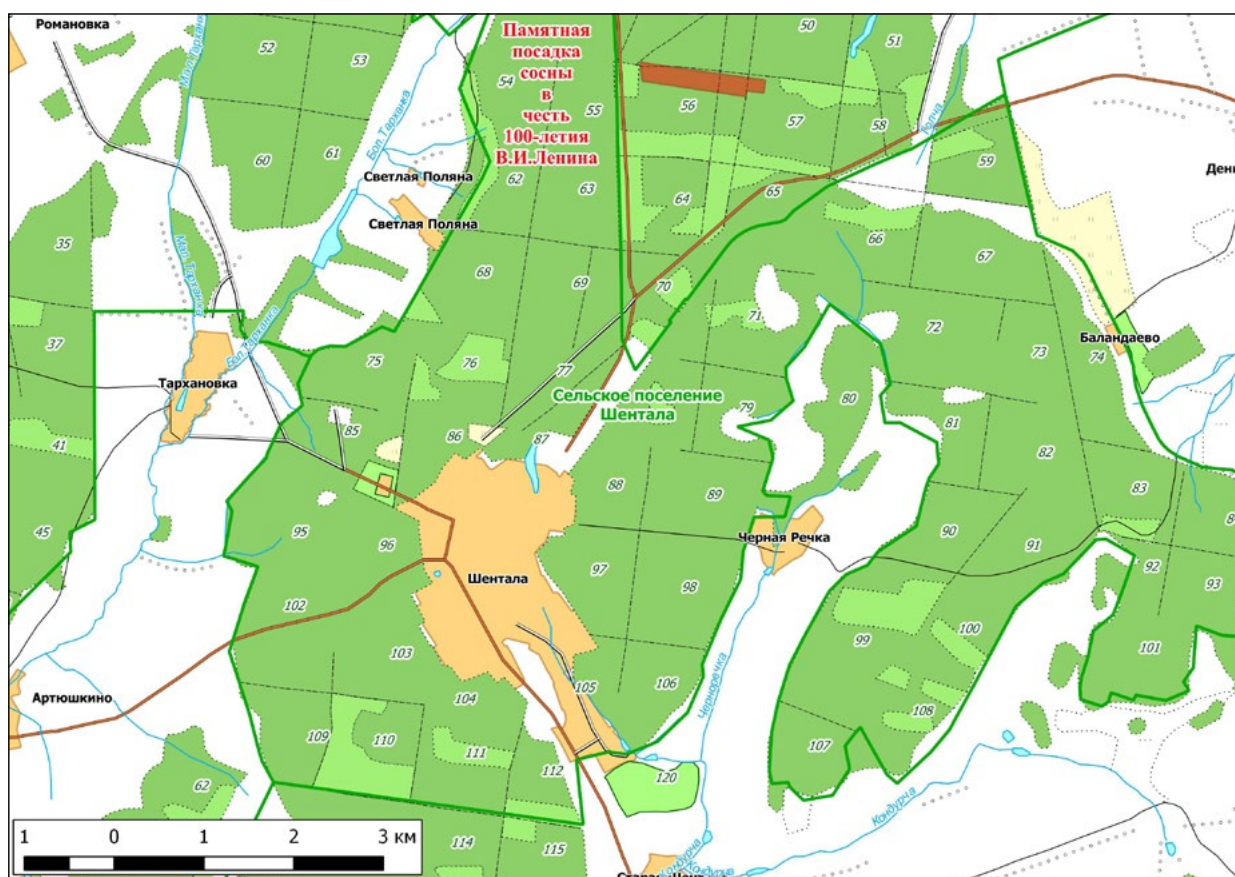
Решение президиума исполнительного комитета Куйбышевского областного Совета народных

депутатов от 19.04.1983 № 6 «Об отнесении природных объектов области к государственным памятникам природы».

Постановление Правительства Самарской области от 29.12.2012 № 838 «Об утверждении Положений об особо охраняемых природных территориях регионального значения».

Общая площадь ООПТ: 27,01 га.

Расположен 7 км севернее с. Шентала.



Перечень основных объектов охраны: искусственная сосново-лиственнично-еловая лесопосадка, места обитания видов растений и животных, занесенных в Красную книгу Самарской области.

Природные особенности ООПТ:

Мемориальная хвойная посадка из сосны обыкновенной, лиственницы сибирской, ели европейской 1970 г, образец лесоразведения. В настоящее время древостой смешанный средневозрастной с преобладанием сосны и примесью березы.

Негативное воздействие на ООПТ (факторы и угрозы): рекреация, пожары.

Земли в составе ООПТ: земли лесного фонда. Шенталинское лесничество, Шенталинское участковое лесничество, кв. 56–57.

Общий режим охраны и использования ООПТ:

Режим особой охраны памятника природы полностью соответствует приведенному в Кадастровом деле №24 Памятник природы регионального значения «Древостой березы».

Кадастровое дело № 94

Памятник природы регионального значения «Эталонные насаждения культуры сосны обыкновенной»

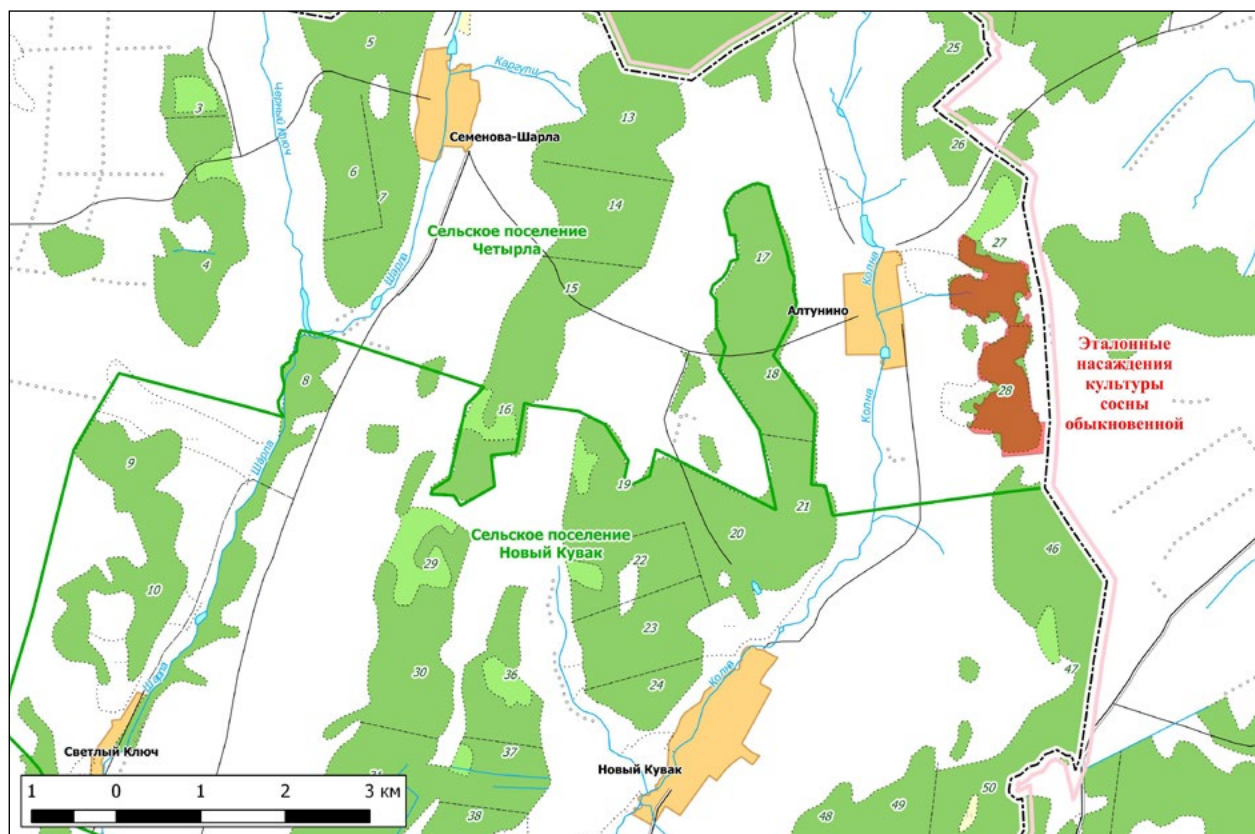
Дата создания: 03.11.1987.

Нормативная основа функционирования ООПТ:

Решение исполнительного комитета Куйбышевского областного Совета народных депутатов от 03.11.1987

№ 386 «Об утверждении природных объектов области государственными памятниками природы местного значения».

Постановление Правительства Самарской области от 29.12.2012 № 838 «Об утверждении Положений об особо охраняемых природных территориях регионального значения».



Общая площадь ООПТ: 137,05 га.

Расположен 2,5 км севернее с. Алтунино.

Перечень основных объектов охраны: старовозрастные лесонасаждения.

Природные особенности ООПТ:

Посадка сосны обыкновенной произведенная в 1915–1917 гг. В настоящее время высота сосен превышает 20 м. Имеется естественный подрост. Образец лесоразведения.

Негативное воздействие на ООПТ (факторы и угрозы): рекреация, выпас скота, охота, пожары.

Земли в составе ООПТ: земли лесного фонда. Шенталинское лесничество, Ново-Кувакское участковое лесничество, кв. 27–28.

Общий режим охраны и использования ООПТ:

Режим особой охраны памятника природы полностью соответствует приведенному в Кадастровом деле №24 Памятник природы регионального значения «Древостой березы».